

## REFLEXIÓ FINAL

### **1. El Pla de treball, les eines de grup i l'organització del treballs de grup per a l'assignatura.**

Referent al Pla de treball, les eines de grup i l'organització dels treballs grupals per a l'assignatura, cal dir que, a classe hem anat fent les tasques entre tots tres i, si el temps no ens era suficient, o bé quedàvem i ens veiem un dia per acabar-ho o bé ho anàvem fent a través del Google Drive, on hi tenim una carpeta compartida amb un document de cada taller.

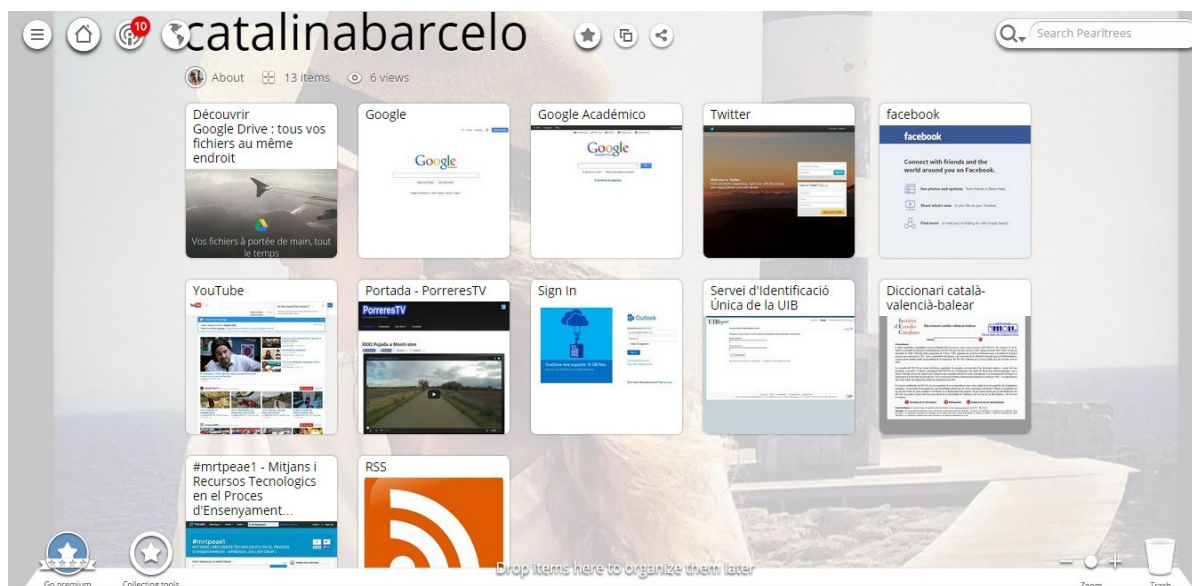
També vull remarcar que la diferència de la primera sessió a la darrera s'ha notat bastant ja que el primer dia no sabíem què havíem de fer i així com han anat passant els tallers ho hem entès millor, sobretot l'e-Recurs. Al final no ha estat tant complicat com ens pensàvem.

### **2. Les Eines, dispositius i procediments individuals emprats.**

Les eines que hem emprat per fer les tasques han estat els ordinadors portàtils i els telèfons mòbils. Cadascú ha portat l'ordinador a classe i hem fet les feines alhora mitjançant el Google Drive, com ja he dit abans. Per altra banda, ens hem comunicat a través del *whatsapp* amb un grup que vàrem crear el primer dia de classe i amb el xat del Drive si estàvem connectats a la vegada. Personalment crec que aquestes eines han facilitat tant la intercomunicació del grup com el treball.

### **3. L'ús de Symbaloo o Pearltrees per a 1) organitzar del PLE i per a 2) organitzar de recursos per al projecte.**

A la primera sessió pràctica vam haver de crear un compte a *Pearltrees*. Jo no n'havia sentit a parlar mai. No obstant, després de saber que servia per organitzar els recursos que utilitzam per aprendre i/o treballar, tant a nivell personal com a nivell acadèmic, vaig pensar que m'aniria bé per tenir-ho tot recollit en un mateix espai i que, a més, ho podia obrir des de qualsevol altre ordinador. Però, al cap i a la fi quasi bé no ho he fet servir, simplement perquè tenc tots els enllaços que necessit a la barra del cercador. Des del primer dia fins avui, només hi he afegit dos recursos més: Google Drive i Porreres TV.



També vam crear un Pearltrees de grup per afegir-hi els enllaços de les pàgines web que anàvem utilitzant a cada sessió per fer els tallers:



El *Pearltrees* grupal per organitzar els recursos del projecte l'hem creat fa poc temps ja que hem esperat per decidir quines activitats inclouríem a l'e-Recurs. Per tal de trobar més fàcilment les web que es necessiten per fer cada activitat, hem creat quatre carpetes o col·leccions. La primera, titulada “Activitat 1: Google Earth” només inclou el programa informàtic necessari per dur a terme la primera activitat del projecte. La segona carpeta “Activitat 2: Activitats Multimèdia Interactives” inclou la plana web per crear les activitats interactives i els dos jocs creats per nosaltres. La tercera carpeta és de l’”àudio” i hi podem trobar quatre recursos: *soundcloud* per escoltar l'àudio nostre, l'*Audacity* perquè els alumnes puguin crear el seu àudio, i dues pàgines web on es pot convertir la música d'un vídeo de Youtube al format MP3 o altres formats. A la carpeta de l'activitat 4, que pertany al “Vídeo” hi hem inclòs tres pàgines web: l'enllaç a youtube del vídeo editat per nosaltres

(TICgeographic), el convertidor de música i una web on hi ha les passes bàsiques a seguir per emprar el *Windows Movie Maker*. Finalment, fora de les carpetes hi trobam el *Creative Commons Search* al qual hi podran accedir a l'hora de fer l'àudio i el vídeo.



#### **4. L'ús del RSS per a la gestió d'informació.**

Referent a l'ús de les notícies RSS cal dir que, el fet de rebre la informació que nosaltres desitjam només obrint el lector *Inoreader* és molt còmode i pràctic ja que es va actualitzant automàticament. Així, per tant, ja no és necessari anar una per una a les planes web que ens interessin. A més es poden llegir les notícies sense haver d'entrar-hi. Tot i aquestes comoditats, he de dir que no ho he emprat gaire vegades, només quan entrava al pearltrees. No obstant, crec que ho hauria d'utilitzar més, sobretot, per estar al dia amb temes importants per nosaltres, ara com a estudiants i després com a mestres, perquè hi ha notícies sobre l'educació molt adients i adequades que, de vegades, ens donaran bons consells.

#### **5. L'ús que has fet de Twitter per a la connexió amb el grup classe i amb altres professionals, les possibilitats i aportacions per al teu desenvolupament professional, quines han estat les teves aportacions al grup i en general? Qui i què t'han aportat altres persones?**

Si he de parlar de l'ús que he fet de Twitter puc dir que bàsicament l'he emprat per compartir algunes de les tasques amb el grup classe i he retuïtejat algunes notícies que em semblaven interessants. Ja tenia un compte obert perquè fa uns anys les meves amigues em van animar a fer-me'n un, però quasi bé no l'havia obert ni hi havia publicat gaire coses. És una eina que en els darrers anys ha agafat molt de protagonisme i força i crec que si ho feim servir per "seguir" professionals de l'àmbit educatiu, en podrem treure molt de profit perquè els entesos amb aquest món publiquen articles del nostre interès que en algunes ocasions ens podran ajudar.

Una de les coses que més m'agrada del Twitter és que pots seguir les persones i altres pàgines que t'interessin i així només veim allò que publiquen i comparteixen aquests. Per exemple, seguint els diaris pots veure quines són les notícies de darrera hora només obrint el Twitter i sense necessitat d'anar a la plana web.

#### **6. L'ús de la carpeta d'aprenentatge per publicar i presentar els materials de l'e-recurs i tasca opcional. Valora també el format escollit (web, evernote, mapa, wiki) i les seves possibilitats.**

Nosaltres vam decidir triar el CmapTools com a base de la carpeta d'aprenentatge. Jo no l'havia emprat mai i els meus companys algunes vegades. Tot i que al principi no sabíem com organitzar-ho, al llarg de les sessions hem anat afegint i reorganitzant tots els conceptes, tasques, tallers i valoracions. Realment no ha estat senzill perquè, sobretot, amb el mapa d'eines, cada vegada que havíem d'afegir alguna cosa, ho havíem de moure tot.

En quan a les possibilitats d'aquesta eina he de dir que crec que no hem aprofitat tot el que es podia fer, però sí que hem anat descobrint coses noves, o al manco jo que no ho havia emprat mai. Per tant, crec que si en un futur tenc possibilitat de tornar-ho utilitzar, puc aprendre molt més.

Reconec que és important saber fer mapes conceptuals per veure-ho tot al primer cop d'ull, però a mi em va millor fer resums. Possiblement quan hagem d'explicar segons quins temes als alumnes sí que ens seran útils perquè podrem mostrar les relacions que hi ha entre conceptes i continguts.

A la carpeta d'aprenentatge hi hem afegit totes les tasques obligatòries i també l'exposició en 5 minuts que vam fer sobre les PDI (Pissarra Digital Interactiva) i el Pearltrees grupal.

Finalment, cal dir que aquesta nova manera de treballar ha fet possible que hagem vist tota l'evolució de l'assignatura i els nous aprenentatges assolits.

#### **7. La utilitat de la tasca de co-avaluació: a) com a tasca d'aprenentatge; b) l'informe rebut del teu company/a.**

Avaluar els companys crec que ha estat una tasca adient i útil ja que moltes vegades ens queixam de que les notes que ens posen els professors/es no són justes ni adequades. D'aquesta manera, amb la rúbrica per avaluar el vídeo hem pogut posar nota a un grup de companys i hem vist que a vegades no és tan fàcil.

La nota que ens posaren els companys a nosaltres pens que és positiva i adequada respecte a tot el que se'ns demanava. Segur que ens equivocàrem en algun aspecte perquè era el primer que fèiem, però de les errades és d'on més podem aprendre les coses i, si n'haguéssim de tornar fer un, tendríem en compte el que ens han dit per tal de poder millorar-ho.