


Escalas.

Vamos a hacer un supuesto ejercicio para una asignatura, supongamos, 4º de Lenguaje musical. Consistirá en un trabajo que habrá que presentar en papel sobre los diferentes tipos de escalas tonales mayores y menores. Tendremos que poner ejemplos de dichas escalas, e indicar sus características. Manos a la obra: Arranque *MuseScore* y haga Ctrl + N o bien clique en *Archivo*, y luego en *Nuevo...* Alternativamente puede hacer clic en el botón .

Le saldrá un asistente para crear una nueva partitura. En **Título** escriba: "Escalas"; en **Subtítulo** "Los tipos y sus propiedades"; en **Poeta**: "Alumno: " seguido de tu nombre; vamos a aprovechar el lugar destinado al **Compositor** para poner la fecha; deja Copyright en blanco. Asegúrese que está marcado "Crear nueva partitura desde el principio" y dele al botón *Siguiente >*.



Crear Nueva Partitura
Este asistente crea una nueva partitura

Título: Escalas
Subtítulo: Los tipos y sus propiedades
Compositor: 3 de Abril de 2010
Poeta: Alumno: Maximiliano García de Veas Gimena
Copyright:

Crear nueva partitura desde una plantilla
 Crear nueva partitura desde el principio

Cancelar < Anterior Siguiente > Terminar

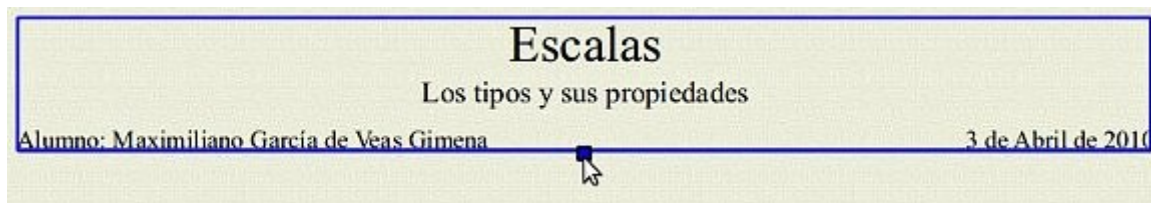
A continuación, en la lista de instrumentos seleccione **Vocals**, y dentro de su lista **Voice**. Ahora para añadir en nuestra partitura una parte para voz sólo tenemos que pulsar el botón *Añadir* y luego *Siguiente >*.



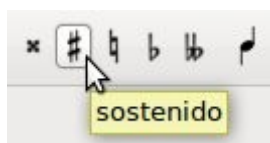
En la siguiente ventana tendremos opción de elegir la armadura. Para nuestro ejercicio no necesitamos especificar armadura y dejaremos la que está seleccionada por defecto (sin alteraciones) y pulsamos *Siguiente >*. La siguiente ventana te muestra opciones de compás, anacrusa y número de compases. No es necesario que modifiques los valores, pulsa el botón *Terminar*. Deberá salirle algo como esto:



Lo primero que tenemos que corregir es el espacio entre el nombre del alumno y el subtítulo. Haga doble clic en una zona vacía del marco de título y verá que aparece un cuadrado azul en su parte inferior. Sólo tiene que arrastrarlo hacia abajo para hacer más grande al marco, y llevarse hacia abajo el nombre del alumno y la fecha.



Llegó el momento de empezar a insertar notas. Haga clic en una zona vacía del primer compás para seleccionarlo (saldrá un cuadro azul) y *pulse N* para entrar en el modo inserción de notas. A continuación pulse 7, para seleccionar duración de redonda y por último teclee D (re). Si el *re* le sale en la 4ª línea, tendrá que pulsar Ctrl + cursor abajo para bajarlo una octava. Luego siga con E y F, para poner el sostenido sólo tiene que pulsar cursor arriba, G, A, B, C de nuevo sostenido (puede hacer clic en el botón de sostenido) y D. (Ya sabe, la notación alfabética.) Pulse Escape para salir del modo inserción de notas.



Como la escala termina aquí, tenemos que producir un "salto de renglón". Para esto tiene que acceder a la paleta *Breaks & Spacer* (Saltos y Espaciador) y arrastrar el símbolo "Line break" (Salto de línea) al último compás de la escala, es decir, donde ha puesto el último *re*. Una vez que suelte el ratón se producirá el salto de renglón.

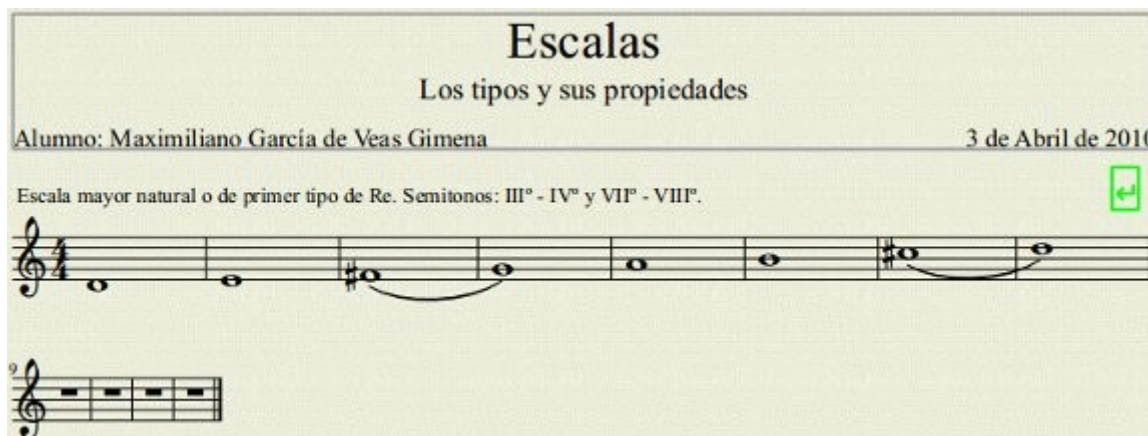


Habrás observado que al crear el salto de renglón aparece el nombre abreviado del instrumento *Vo*. Vamos a eliminar tanto *Voice* como *V0* haciendo clic derecho en un compás y seleccionando *Propiedades de Pentagrama*. En la ventana que sale elimine en los cuadros de texto *Nombre de instrumento* y *Nombre abreviado de instrumento* tanto *Voice* como *V0* y pulse el botón Aceptar.

Para ponerle nombre a la escala seleccione la primera nota y luego haga clic derecho en una zona vacía. Seleccione del menú emergente *Texto* y luego *Texto del Pentagrama*. Escriba luego "Escala mayor natural o de primer tipo de Re. Semitonos: III^o - IV^o y VII^o - VIII^o." Luego pulse *Escape*.

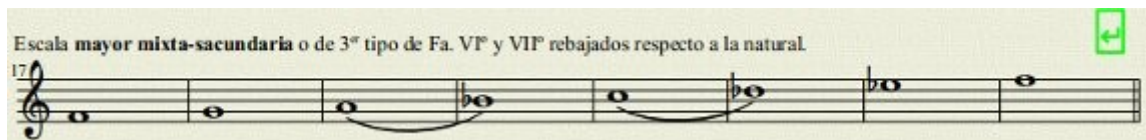
Nuestro siguiente paso será enfatizar los semitonos añadiendo ligaduras entre las notas correspondientes. Así que seleccione *fa#* y pulse *S*, luego *Escape*. Seleccione *do#* y pulse de nuevo *S*, luego *Escape*. Si desea voltear una ligadura, haga clic en ella y luego pulse *X*.


Por último añadiremos una doble barra al último compás de la escala. Tendrá que acceder a la paleta "Líneas divisorias" y arrastrar la doble barra a dicho compás. Es un buen momento para guardar su trabajo, hágalo con nombre *trabajoEscalas* (Menú Archivo -> Guardar, o bien pulse el botón del diskette o *Ctrl + S*). De momento su trabajo debería parecerse a esto:



El problema que tiene ahora es que va a necesitar muchos más compases de los que quedan. Tiene dos opciones: Una es pulsar Ctrl + B cada vez que quiera añadir un compás por el final; la otra es añadir varios compases a la vez, Ctrl + Mayúsculas + B, o bien clic derecho -> Compases -> Añadir Compases... Una vez que haya añadido algunos compases más, póngase manos a la obra y cree otras escalas con el mismo procedimiento. No olvide indicar su nombre, tipo y alguna información sobre los grados alterados.

Observe cómo en la siguiente imagen hemos puesto en negrita el nombre de la escala y en superíndice "er" de tercer tipo.



Para conseguirlo haga doble clic en su texto, seleccione el texto que desee poner en negrita y pulse el botón **B**. Lo mismo para el super índice, con el botón .

Cuando haya escrito los cuatro tipos de escalas mayores, el resultado podría parecerse a este:

Escala **mayor natural** o de primer tipo de Re. Semitonos: III^o - IV^o y VII^o - VIII^o.

Escala **mayor mixta-principal** o de 2^o tipo de Si bemol. Tiene el VI^o rebajado respecto a la escala mayor natural.

9

Escala **mayor mixta-sacundaria** o de 3^o tipo de Fa. VI^o y VII^o rebajados respecto a la escala mayor natural.

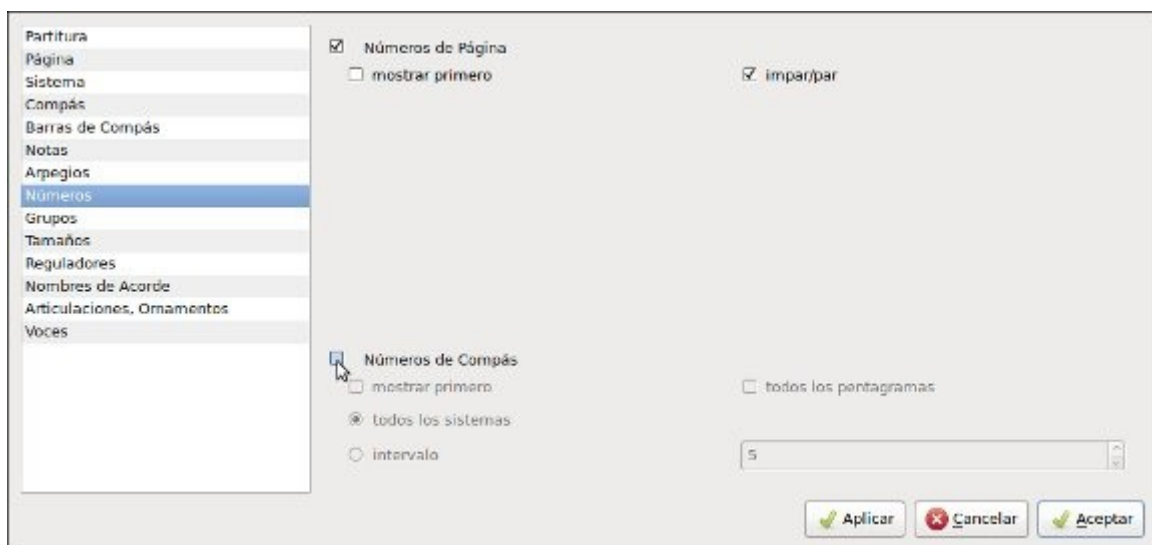
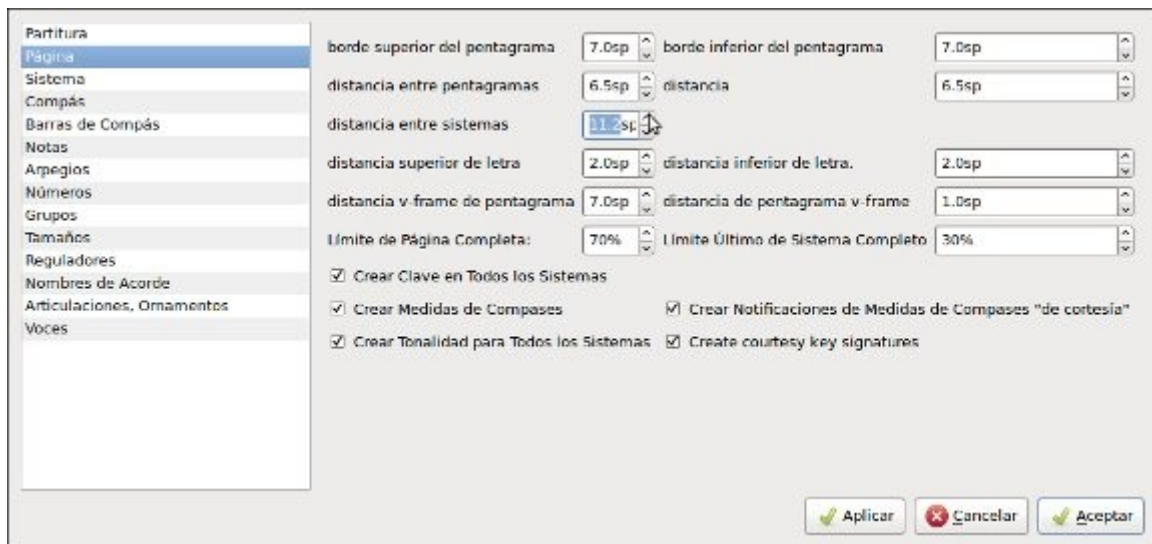
17

Escala **mayor mixolidia** o de 4^o tipo de Do. Tiene el VII^o rebajado respecto a la escala mayor natural.

25

The image displays four musical staves, each with a treble clef and a key signature of one flat (F major). Each staff shows a different major scale. The first staff is the natural major scale (D major), with semitones between III-IV and VII-VIII. The second staff is the mixed-principal major scale (Bb major), with the 6th degree lowered and a '2^o aug.' marking. The third staff is the mixed-secondary major scale (F major), with the 6th and 7th degrees lowered. The fourth staff is the Mixolydian major scale (D major), with the 7th degree lowered. Each staff has a green cursor icon at the end.

Como ve, están muy cerca los renglones (sistemas de un solo pentagrama). Vamos a realizar una modificación general para que se espacien un poco más. Accede al menú Estilo, y luego a Editar el Estilo General... Dentro de *Página*, incremente la *distancia entre sistemas*. Antes de salir también vamos a eliminar los números de compases que aparecen cada comienzo de sistema. Dentro de *Números*, deselectione *Números de Compás*. Luego pulse Aceptar. Observe las capturas:



Continúe escribiendo los cuatro tipos de escalas menores que le quedan. Es posible que algunas notas le salgan coloreadas. Esto sólo significa que serían notas fuera de rango (en rojo) o en un registro "profesional"; tenga en cuenta que está escribiendo para voz. También puede que necesite utilizar alteraciones de precaución en la escala melódica. Acceda a la paleta *Alteraciones* e intente conseguirlo. Una vez que tenga todas las escalas ya nos queda muy poco. Eliminaremos la indicación de compás. Puede ocultarla haciendo clic derecho en ella y luego en *Hacer Invisible*. Y el último detalle será eliminar todas las líneas divisorias simples. Haz clic derecho en una línea divisoria y en el menú emergente Seleccionar -> Seleccionar todos los elementos Similares. Vuelve a hacer clic derecho en una de las líneas divisorias seleccionadas y selecciona del menú emergente *Hacer Invisible*.

Guarde su trabajo. Compárelo con el ejemplo anexo, e intente conseguir un resultado parecido. Ahora ya sólo quedaría imprimirlo y presentarlo al profesor de Lenguaje Musical para que éste quede gratamente sorprendido ¡y le ponga buena nota!

Nota: El Profesor puede pasar fotocopias del ejemplo anterior a sus alumnos al comienzo de la sesión, o dejar que trabajen en los contenidos propios de Lenguaje Musical, es decir, que no se limiten a copiar las escalas a partir de la fotocopia, sino que tengan que realizarlas ellos.



Guía Primeros pasos con MuseScore by Maximiliano García de Veas Gimena is licensed under a [Creative Commons Reconocimiento-No comercial-Compartir bajo la misma licencia 3.0 España License](https://creativecommons.org/licenses/by-nc-sa/3.0/es/).

Escalas

Los tipos y sus propiedades

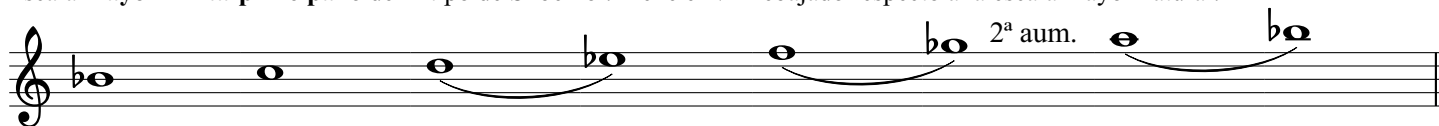
Alumno: Maximiliano García de Veas Gimena

3 de Abril de 2010

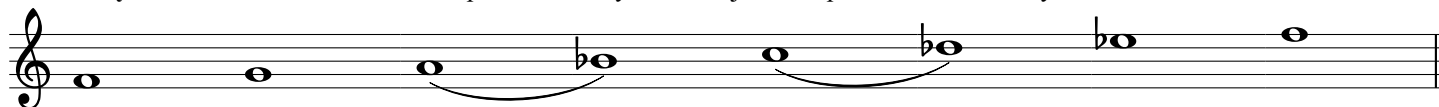
Escala **mayor natural** o de primer tipo de Re. Semitonos: III° - IV° y VII° - VIII°.



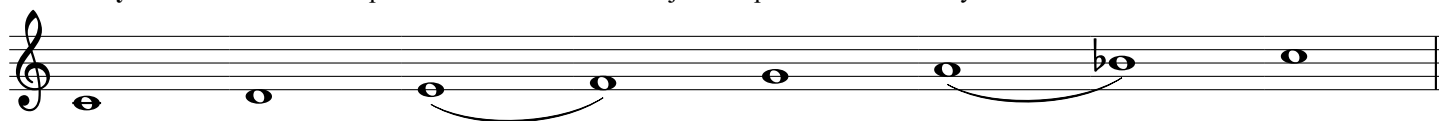
Escala **mayor mixta-principal** o de 2° tipo de Si bemol. Tiene el VI° rebajado respecto a la escala mayor natural.



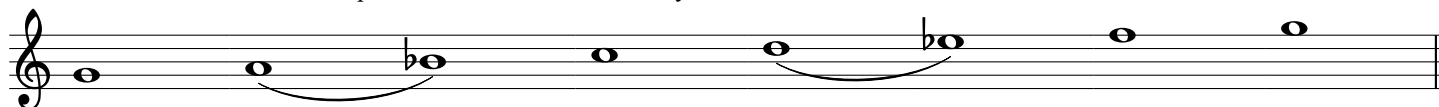
Escala **mayor mixta-sacundaria** o de 3° tipo de Fa. VI° y VII° rebajados respecto a la escala mayor natural.



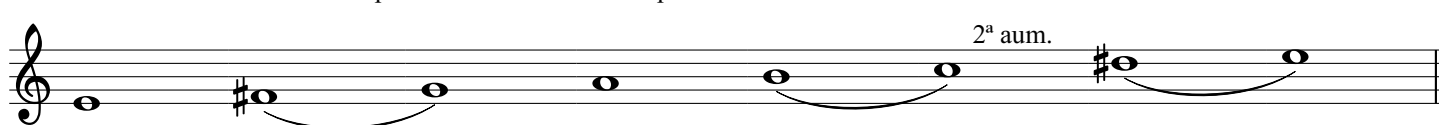
Escala **mayor mixolidia** o de 4° tipo de Do. Tiene el VII° rebajado respecto a la escala mayor natural.



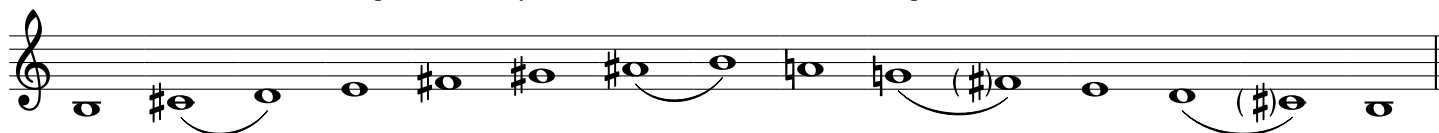
Escala **menor natural** o de 1° tipo de Sol. Semitonos: II°-III° y V°-VI°.



Escala **menor armónica** o de 2° tipo de Mi. VII° elevado respecto a la escala menor natural.



Escala **menor melódica** o de 3° tipo de Si. VI° y VII° elevados ascendentemente respecto a la escala menor natural.



Escala **menor dórica** o 4° tipo de La. VI° elevado respecto a la escala menor natural.

